

## EN RESUME

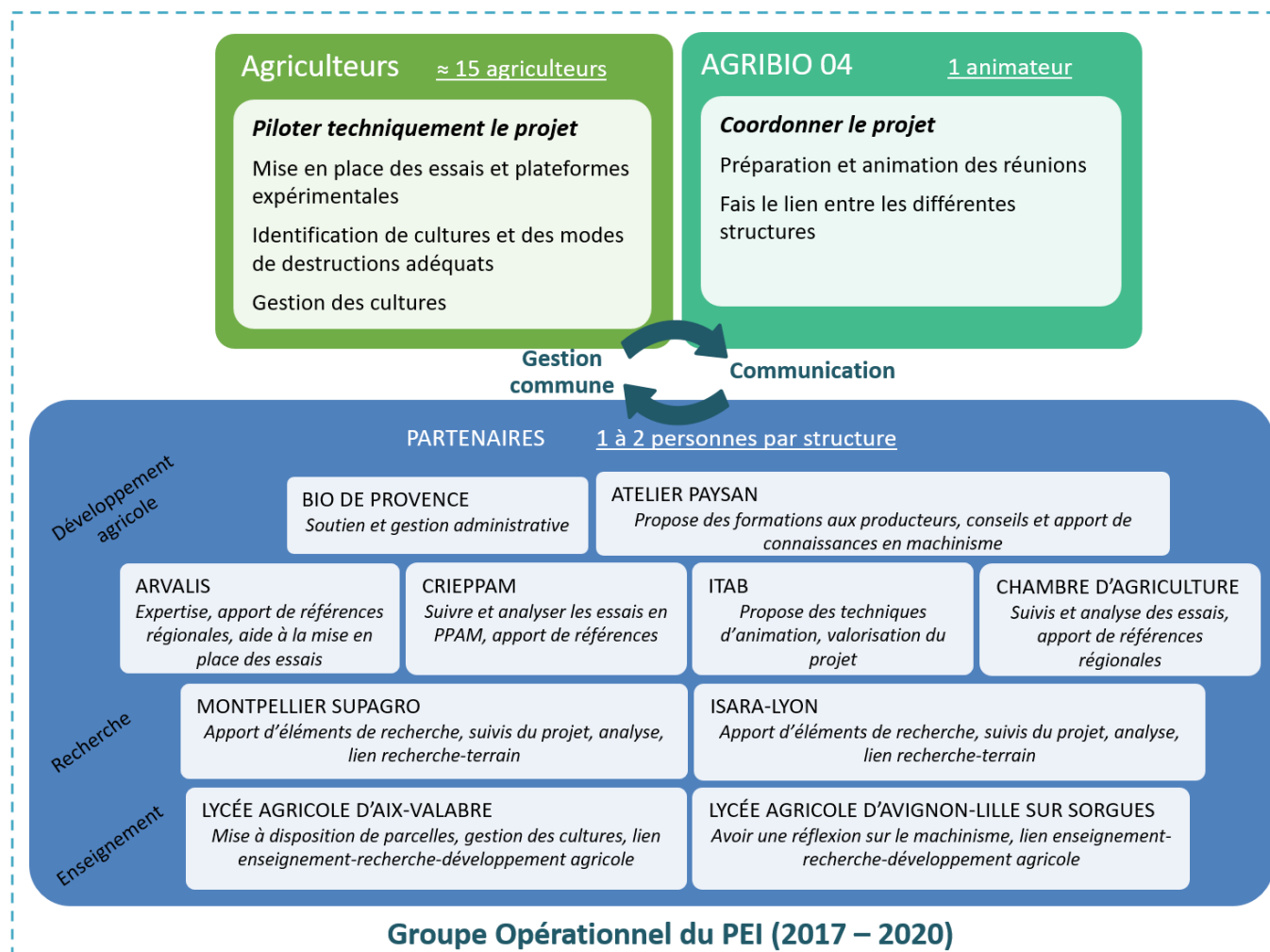
Une **quinzaine d'exploitations** agricoles biologiques et non biologiques en grandes cultures et Plantes à Parfums Aromatiques et Médicinales, se sont regroupées avec 11 partenaires dans le but de **créer des références sur les variétés et espèces de couverts végétaux, cultures intermédiaires et cultures associées** dans le contexte particulier du climat méditerranéen.

Les producteurs engagés cherchent des **solutions durables** pour permettre une meilleure couverture du sol tout en diminuant le travail du sol. Les exploitations spécialisées en PPAM travaillent spécifiquement sur l'enherbement en inter-rang et les possibilités d'adaptation de matériel agricole.

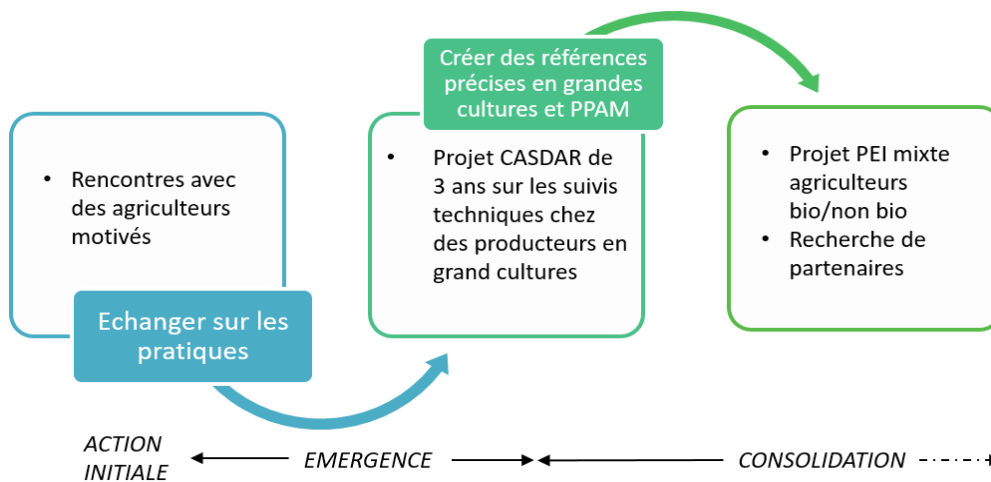
La volonté de co-construire les itinéraires techniques testés et de partager les résultats est forte et constitue un des fondements de cette dynamique collective. Tous les membres ne participent pas de la même manière mais ce collectif possède un noyau moteur de 5/6 agriculteurs, ce qui permet de faire avancer les débats et les réunions.

Initialement, la structuration s'est faite autour d'un projet CASDAR sur le semis direct en grandes cultures (2013) qui a ensuite évolué en Groupe Opérationnel du PEI en 2017. Ceci, afin de permettre la continuité du travail tant au niveau des essais que par le financement de l'animation.

## LES DIFFERENTES PARTIES PRENANTES ET LEURS LIENS



Les évolutions du collectif ont été conditionnées par la volonté des agriculteurs de se regrouper pour échanger. Mais c'est bien par les réponses aux appels à projets CASDAR puis PEI que ces groupes ont réussi à se constituer et se pérenniser. Le collectif est maintenant dans une phase de consolidation des pratiques.



### Engrais vert en PACA

#### Carte d'identité

Date d'initiation de la dynamique	2017
Type(s) d'innovation(s)	De procédé Organisationnelle
Force(s) motrice(s)	<ul style="list-style-type: none"> <li>Des producteurs moteurs du groupe</li> <li>Un animateur et des structures à l'écoute</li> </ul>
Types de métiers associé(s)	<ul style="list-style-type: none"> <li>Recherche</li> <li>Développement agricole</li> <li>Enseignement agricole</li> <li>Production agricole</li> </ul>
Avancement de la dynamique collective	Phase de consolidation

INNOVER EN COLLECTIF ?

*Une innovation, c'est un changement de manière de faire qui apporte un progrès (agronomique, environnemental, économique, sociale etc.) par rapport à ce que les gens faisaient avant. Et je pense que lorsqu'elle se co-conçoit dans un cadre collectif, elle peut avoir autant plus de force, notamment dans la manière dont elle va être construite ; elle donne à l'innovation une résilience et une adaptation à pleins de contextes différents.*

CONSTRUCTION D'UN COLLECTIF DE DISCUSSIONS ET D'ÉCHANGES AUTOUR DES PRATIQUES VISANT À AMÉLIORER LA FERTILITÉ DES SOLS EN GRANDES CULTURES ET PPAM

**Problèmes rencontrés**  
**Solutions trouvées**

Pas de références sur les espèces et variétés de couvert végétaux adaptés : apprentissage trop global

Création d'un autre projet en partenariat avec des producteurs

Baucoup d'essais différents chez les producteurs, compliqué de comparer

Mieux cadrer les essais chez les producteurs pour avoir des résultats comparables

**Pratiques**

« L'objectif c'est que les producteurs obtiennent l'information la plus complète possible sur ce qu'il se passe dans leurs parcelles »

« Il faudrait considérer le couvert comme une réelle culture et pas comme un espace de non-lieu »

Suivis de parcelles bio et non bio en semis direct et non labour : diagnostique plein champs avec les agriculteurs (facteurs limitants et réussites)

Organisation de journées thématiques et visites d'exploitations agricoles

Développement du travail sur l'enherbement en lavande (CRIEPPAM)

Questionnement sur les espèces de couverts adaptés en conditions de non-labour

Visites d'essais avec l'INRA de Toulouse

Journées de formation sur l'agriculture de conservation des sols

Début des essais chez les producteurs et dans les lycées agricoles

Stage sur le suivi des essais et les résultats de la plateforme expérimentale

- Développer davantage l'aspect machinisme
- Reconduction des essais chez les producteurs et sur la plateforme expérimentale
- Construction d'un rouleau cranteur en partenariat avec les producteurs, l'atelier paysan et le lycée agricole de Lille-sur-sorgues

2013      2014      2015      2016      2017      2018      Et après ?...

**Collectif**

Construction d'un CASDAR « accompagnement à l'émergence » sur le semis direct sous couvert en grandes cultures

Dynamique importante : recensement de personnes intéressées par les mêmes thématiques

Fin du projet CASDAR « accompagnement à l'émergence »

Construction d'un groupe d'échange bio/non bio

Réunions pour la constitution d'un GO PEI avec les différents partenaires et les agriculteurs

Labellisation Groupe Opérationnel du PEI

Réunion de lancement du projet : présentation des techniques et ateliers de conceptions d'itinéraires techniques

Construction des rotations et espèces à tester par des ateliers lors d'une visite de la plateforme

Réunion bilan de campagne avec les partenaires : exposition des résultats et piste de réflexions

Continuer sur la dynamique lancée

« Ces projets c'est un excellent moyen de rassembler les gens et de discuter »

« A partir où tout le monde est autour de la table, il y a des éléments très pertinents apparaissent »

**Partenaires**

Chambre d'agriculture, Arvalis, Agribio 04

INRA, lycées agricoles, CRIEPPAM etc.

**Financement**

CASDAR

PEI

## Forces

- La **construction du projet par et pour les agriculteurs** en fait une force indéniable du groupe puisqu'ils sont donc moteurs et impliqués. La dynamique de groupe est alors excellente et les nombreux partenaires se libèrent très régulièrement pour venir aux réunions et aux comités de pilotage.
- La **mixité des agricultures** (bio et non bio) permet à tous les agriculteurs de se sentir impliqué, qui est plus sur des thématiques communes aux deux. Un échange entre les différents modes de production est alors possible.

## Opportunités

- **Construction de matériel spécialisé** avec le lycée agricole et atelier paysan : la mise à disposition du matériel sur les plateformes expérimentales

## Faiblesses

- Les essais mis en place chez les producteurs sont très variés et n'ont pas été cadrés aussi bien théoriquement que dans la pratique, ce sera donc compliquer de les comparer afin d'en tirer de réelles

## Menaces

- La présence d'un très grand nombre de partenaires (11) d'horizons différents et géographiquement éclatés peut amener une perte de vitesse et un enlisement du projet si ils n'arrivent pas à se retrouver régulièrement.

## REGARD EXTERNE : ANALYSE INNOVEZ BIO

**Apport du dispositif collectif** : le dispositif permet d'apporter de créer des moments d'échanges et de partages entre agriculture conventionnels et biologiques sur les questions de couverts végétaux et de leur destruction en fonction de modes de production

**Dynamique de groupe** : Une très bonne dynamique de groupe tant dans la structuration du groupe d'agriculteurs que dans la participation des (très) nombreuses structures partenaires du projet grâce à l'animation du groupe régulière et un projet construit en amont par et pour les agriculteurs.

**Rôle leader** : quelques agriculteurs sont leaders du projet, en effet, la plateforme des couverts végétaux en grande culture est située chez une personne du groupe qui gère donc les essais sur mes 10 cultures et mélanges, et accueille les animateurs et techniciens pour les suivis aussi que les réunions et démonstration de matériel. C'est donc un rôle très important.

**Transition agroécologique** : la mise en place d'une réflexion autour de l'insertion de couvert végétaux tant dans la définition des espèces adaptées au climat méditerranéen que dans le choix du matériel agricole pour la gestion des cultures (semis, broyage, entretien etc.) dans les contextes variés grandes cultures et PPAM sont autant de sujet qui touchent de près une transition agricole. En effet, la préservation des ressources est en enjeux majeur. De plus, l'organisation collective apportant une discussion entre agriculteurs bio et non bio permet de recréer du lien social là où il a avait pu se perdre. Alors, si on prend en compte la dimension social et sociétal que peut représenter l'agro-écologie, ce groupe s'insère parfaitement dans une démarche de transition agroéco

### Pour en savoir plus



Rédaction par Ambre Sorgato en Juin 2018 dans le cadre du projet de Recherche et Développement Innovez Bio porté par l'ITAB, sur la base d'un entretien réalisé le 25 juin 2018.

Site internet : <http://www.itab.asso.fr/programmes/projet-innovez-bio.php>

